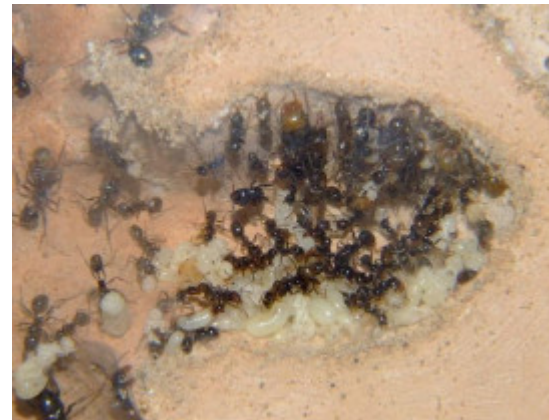
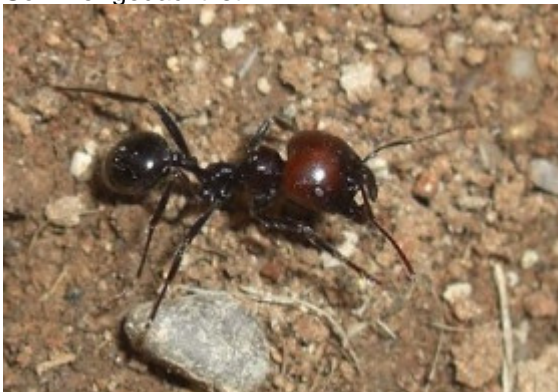


Messor barbarus



Eine Ernteameisenart, die glänzend schwarz gefärbt ist und einen roten Kopf besitzt. Sie besitzt Minor- bis Majorarbeiterinnen in allen Übergangsformen. Sie sammeln Körner, die sie in vielen Kornkammern im Nest für die kalte Jahreszeit lagern. In den Nestern wird aus dem Samen durch ständiges einspeicheln und zerkleinern das sogenannte Ameisenbrot hergestellt, welches, wie gesagt, für den Winter oder trockene Sommer gedacht ist.





Besonders bei dieser Art sind vor allem die Königinnen und Majoren sehr schön gefärbt. Ist eine ganz tolle Ameisenart, die aber vor allem in der Gründung sehr viel Ruhe braucht, da die [Königin](#) sonst die Eier frisst und das Volk dem Untergang geweiht ist. Eine Messor [Königin](#) gründet nur EINMAL! Trotzdem kann man bei größeren Kolonien beobachten wie sie lange Straßen bis zu den Körnern bilden, die sie sammeln und dann im Nest zum sogenannten „[Ameisenbrot](#)“ machen.

Artenverzeichnis	
Familie	Formicidae (Ameisen)
Unterfamilie	Myrmicinae (Knotenameisen)
Tribus	Stenammini (ehem. Pheidolini)
Gattung	Messor Forel, 1890
Art	Messor barbarus (Linnaeus, 1767)
Unterart	Messor barbarus barbarus (Linnaeus, 1767); Messor barbarus gallaoides Santschi, 1929; Messor barbarus mediosanguineus Donisthorpe, 1946; Messor barbarus nigricans Santschi, 1929; Messor barbarus politus Karavaiev, 1912; Messor barbarus sahlbergi Forel, 1913; Messor barbarus santschii Emery, 1908
Lebensraum/Heimat	Mittelmeerraum, Sandgebiete, Sonnige Stellen
Königinnen	claustral, Haplometrose, monogyn. Die Jungköniginnen schwärmen im Herbst und überwintern ohne Brut. Die erste Eiablage erfolgt also im Folgejahr des Schwarmflugs.
Arbeiterinnenunterkasten	Polymorph, Minor bis Major mit fließenden Übergängen.
Nahrung	Hauptsächlich Körner versch. Wildpflanzen, tote Insekten, süße Früchte, Vogelkot
Winterruhe	4 Monate bei etwa 15°C
Schwärmzeit	Sept. - Anfang Nov.
Aussehen/Färbung	roter bis rotbrauner Kopf , ansonsten glänzend schwarz, rötlichbraune Gaster
Puppen	Nacktpuppen
Körpergröße	Königinnen: ca. 14-16,5 mm Arbeiterinnen: ca. 3-13 mm Männchen: ca. 7-10 mm
Koloniegröße	mehrere 1000 Individuen

Luftfeuchtigkeit Arena/Nest	Arena: 30 - 50% Nestbereich: 50 - 70%
Temperatur Arena/Nest	Arena: 25 - 30°C Nestbereich: 21- 26°C
Bodengrund Arena	Farm: Sand-Lehm Arena: Sand, Sand-Lehm
Nestformen	Erdnester unter Steinen oder kleinen Büschen
Entwicklungszeiten	Arbeiterinnen: ca. 45 Tage
Einschätzung der Haltungsschwierigkeit	höhere Ansprüche an Klima und Ernährung
Sonstige Angaben	Feuchter und trockener Nestanteil erforderlich